

## CORSI DI FORMAZIONE E POSTFORMAZIONE PROGRAMMA 2012

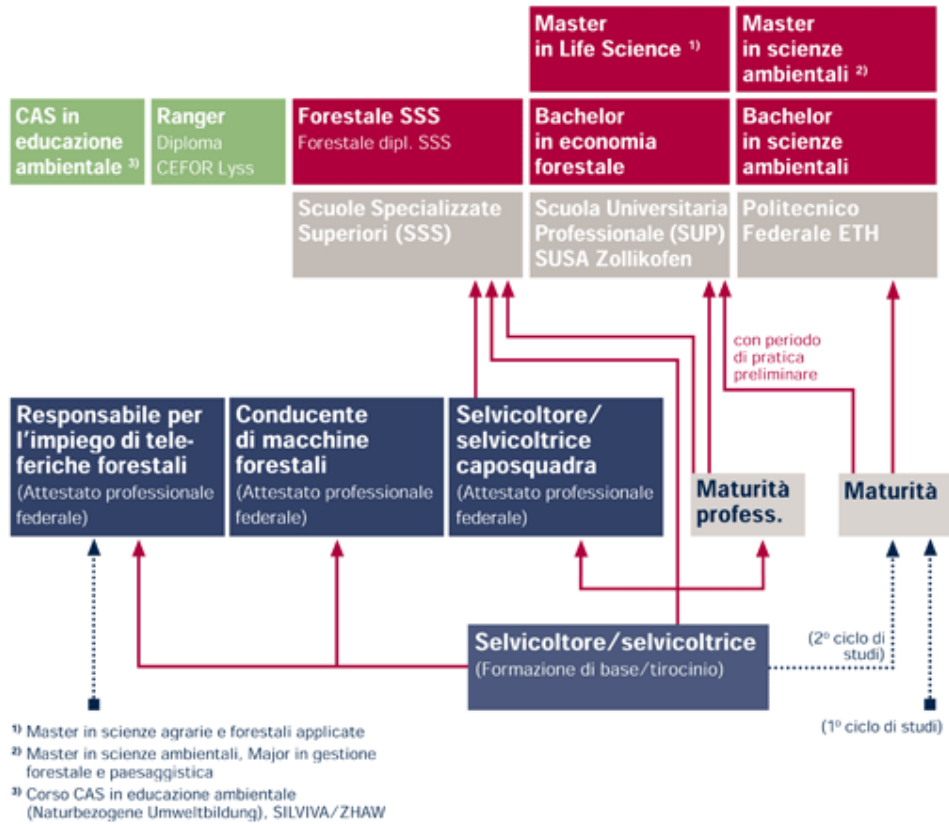


---

LE PROFESSIONI NEL SETTORE FORESTALE	3
NOTIZIE IN BREVE	4
DISPOSIZIONI GENERALI	5
ENTI ED ISTITUZIONI CHE ORGANIZZANO CORSI D'INTERESSE FORESTALE	7
PROPOSTE 2012	10
1 CORSI INTERAZIENDALI, SCUOLA, PROCEDURE DI QUALIFICAZIONE	11
2 CORSI DI FORMAZIONE PER I FORMATORI E I PERITI D'ESAME	25
3 CORSI D'AGGIORNAMENTO PER I FORMATORI E I PERITI D'ESAME	28
4 CORSI D'AGGIORNAMENTO E PERFEZIONAMENTO EFS	31
5 ALTRI CORSI D'AGGIORNAMENTO E PERFEZIONAMENTO	37
MODULO DI ISCRIZIONE	39

---

## Le professioni nel settore forestale



## NOTIZIE IN BREVE

- Nel 2012 verrà formato un nuovo istruttore per i corsi di taglio speciali con arrampicata e alcuni nuovi periti d'esame di fine tirocinio.
- L'attività del "Punto d'appoggio Monte Ceneri" ha dato ottimi risultati e continua a pieno ritmo. I partecipanti ai moduli E28, E29, E30 acquisiscono le basi tecniche per lavorare in cantieri di taglio ed esbosco applicando le indispensabili norme di sicurezza. Nel 2011 sono previste diverse settimane di corsi a cui si accede tramite iscrizione ([www.corsiboscaioli.ch](http://www.corsiboscaioli.ch))

Ricordiamo che questi corsi sono obbligatori per i seguenti utenti:

- nel bosco pubblico e privato, per chi esegue lavori di abbattimento e d'allestimento del legname per conto di un datore di lavoro (a titolo professionale), contro remunerazione senza essere titolare di un attestato federale di capacità di selvicoltore AFC, un certificato equivalente o moduli di perfezionamento riconosciuti dalla Sezione forestale.
- per le persone non qualificate che svolgono lavori di taglio ed esbosco per fabbisogno personale o di terzi, su proprie o altrui proprietà, l'attestato d'abilitazione è richiesto solo quando i quantitativi di taglio (autorizzati dalla Sezione forestale al proprietario del bosco) superano i 15 metri cubi all'anno per persona.
- La facoltà d'ingegneria forestale alla Scuola universitaria professionale di Zollikofen si consolida anche grazie al buon numero di studenti. Ben rappresentati anche gli studenti ticinesi. Si tratta di selvicoltori con maturità professionale o liceali che hanno svolto una pratica annuale nel settore forestale.
- Il Fondo Cantonale per la formazione professionale funziona a pieno regime, come pure il Fondo forestale nazionale. La complementarietà dei due fondi assicura il finanziamento coordinato della formazione di base e continua delle formazioni forestali.
- Nel 2012 i giovani che vorranno iniziare l'apprendistato di selvicoltore dovranno aver compiuto i sedici anni d'età entro il 31 dicembre 2012 come richiesto dall'Ordinanza federale OLL 5 sul lavoro (art 4) che vieta il lavoro pericoloso per i giovani sotto i sedici anni. Si spera che il Cantone ai giovani desiderosi d'iniziare formazioni che contemplano attività pericolose per la salute, sappia dare una risposta concreta, coordinata e praticabile.

## DISPOSIZIONI GENERALI

- Destinatari** : i corsi del gruppo 1 sono destinati agli apprendisti selvicoltori. I corsi del gruppo 2 e 3 ai formatori professionali (istruttori, formatori aziendali, periti d'esame, docenti). I corsi dei gruppi 4 al personale delle aziende e delle imprese forestali, agli agricoltori, ai giardinieri, agli operai comunali, agli operai delle aziende elettriche, agli operatori della protezione civile e ai vigili del fuoco, come pure a proprietari di bosco. I corsi del gruppo 5 a privati, docenti e studenti.
- Iscrizioni** : L'iscrizione è prevista solo per i corsi del gruppo 4 con il modulo scaricabile dal sito [www.corsiboscaioli.ch](http://www.corsiboscaioli.ch).  
Il numero dei partecipanti per singolo corso è limitato dalla necessità di garantire un'efficace istruzione.  
Se non precisato altrimenti, l'accettazione sarà effettuata secondo l'ordine di data del timbro postale o dell'invio e-mail.
- Convocazione** : i destinatari dei corsi riceveranno una comunicazione scritta circa due settimane prima dell'inizio del corso.
- Annullamenti** : i corsi possono essere soppressi o sospesi quando il numero degli interessati è insufficiente. Gli iscritti verranno tempestivamente informati.
- Assicurazione** : i partecipanti ai corsi devono provvedere personalmente alla copertura assicurativa.
- Costi** : la partecipazione dell'ente pubblico alle spese dei corsi è stabilita dalle Leggi federali e cantonali sulla formazione professionale e dalla Legge federale sulle foreste. I corsi interaziendali beneficiano dei sussidi federali e cantonali destinati alla formazione di base e continua e dei contributi del Fondo cantonale per la formazione professionale e del Fondo per la formazione professionale forestale.  
Per i corsi dei gruppi 4 la tassa di partecipazione, a carico del datore di lavoro o del partecipante, è fissata deducendo dal costo complessivo del corso i sussidi federali e cantonali e gli eventuali contributi degli enti che hanno beneficiato delle prestazioni dei partecipanti.  
La tassa di partecipazione deve essere pagata prima dell'inizio dei corsi.
- Certificati** : i corsi E28, E29, E30 sono riconosciuti nell'ambito della formazione minima obbligatoria ai sensi dell'articolo 26 cpv 2. della Legge cantonale sulle foreste (LCFo - 21 aprile 1998) e dell'articolo 48 del Regolamento di applicazione (RLCFo – 22 ottobre 2002).
- Informazioni** : informazioni sui corsi e sui curricula formativi possono essere richieste alla Sezione forestale, Ufficio delle misure promozionali e del vivaio, Viale S. Franscini 17, 6500 Bellinzona o al punto d'appoggio del Monte Ceneri come pure sul sito internet.
- E-Mail : fausto.riva@ti.ch  
Telefono : 091/814.36.63  
Natel : 079/472.58.04  
Fax : 091/814.44.38

Internet : [www.ti.ch/formazione-forestale](http://www.ti.ch/formazione-forestale)

E-Mail : [pietro.jelmini@ti.ch](mailto:pietro.jelmini@ti.ch)

Telefono : 091/690.07.65

Natel : 079/472.58.58

Fax : 091 690.07.67

Acronimi :

- SFC : Sezione forestale cantonale, Bellinzona
- UPV : Ufficio delle misure promozionali e del vivaio, Bellinzona
- DFP : Divisione della formazione professionale, Breganzona
- EFS : Economia forestale svizzera, Soletta
- ASIF : Associazione impresari forestali della Svizzera Italiana, Biasca
- LFP : Legge federale sulla formazione professionale
- LCFo : Legge cantonale sulle foreste
- RLCFo : Regolamento d'applicazione della Legge cantonale sulle foreste
- SPAI : Scuola professionale, artigianale e industriale, Mendrisio
- FL : Federlegno, Rivera
- CFBM : Centro per la formazione forestale, Maienfeld
- CFBL : Centro per la formazione forestale, Lyss
- CODOC : Centro nazionale di documentazione forestale, Lyss
- FNP, SdA : Sottostazione Sud delle Alpi, Bellinzona  
Istituto federale di ricerca sulle foreste, la neve e il paesaggio
- SPAA : Scuola professionale, agraria e artigianale, Balerna-Mezzana
- IUFFP : Istituto universitario federale per la formazione professionale, Massagno

## **ENTI ED ISTITUZIONI CHE ORGANIZZANO CORSI DI INTERESSE FORESTALE**

Diversi enti, istituzioni e scuole offrono corsi di formazione e aggiornamento che interessano il personale forestale.

Per informazioni riguardanti questi corsi ci si rivolgerà direttamente agli organizzatori in particolare:

- Divisione della formazione professionale  
Via Vergiò 18  
6932 Breganzona
- Corsi di formazione per formatori e periti d'esame  
c/o Istituto universitario federale per la formazione professionale  
Via Besso 84  
6900 Massagno
- Centro per la formazione forestale  
7304 Maienfeld (CFBM)
- Centro per la formazione forestale  
3250 Lyss (CFBL)
- FNP  
Istituto federale di ricerca sulle foreste, la neve e il paesaggio  
8903 Birmensdorf (ZH)
- FNP sud delle Alpi  
Casella postale 57  
6504 Bellinzona-Ravecchia
- EFS - Rosenweg 14  
4501 Soletta
- Scuola politecnica federale  
ETH Zentrum  
8092 Zurigo
- Centro di formazione e sviluppo  
CEFOS - Via dei Gaggini 6  
6501 Bellinzona
- CODOC  
Casella postale 339  
Hardernstrasse 20  
3250 Lyss
- Progetto Boschi di montagna  
R. Schwitter  
SSF  
7304 Maienfeld
- FGW/GSF-SIA, CRIFOR, Fortbildung  
Casella postale 7511  
3001 Berna

- Federlegno  
Casella postale 280  
6802 Rivera
- AELSI  
Associazione per l'energia del legno della svizzera italiana  
6670 Avegno
- SANU, Partner per la formazione ambientale e lo sviluppo sostenibile  
Casella postale 3126  
Dufourstrasse 18  
2500 Bienne 3
- SILVIVA  
c/o Nicola Petrini  
6949 Comano
- Schweizerische Hochschule für die Holzwirtschaft , SH - Holz  
Solothurnstrasse 102  
2504 Bienne
- Scuola universitaria professionale della Svizzera italiana  
Direzione generale  
Galleria 2  
6928 Manno
- Stiftung Bergwaldprojekt  
Hauptstrasse 24  
7014 Trin
- Schweiz. Hochschule für Landwirtschaft (Dipl. Forstingenieur FH)  
Länggasse 85  
3052 Zollikofen

**LINK UTILI**

[www.codoc.ch](http://www.codoc.ch)  
[www.alice.ch](http://www.alice.ch)  
[www.wvs.ch](http://www.wvs.ch)  
[www.bzwmaienfeld.ch](http://www.bzwmaienfeld.ch)  
[www.bzwlyss.ch](http://www.bzwlyss.ch)  
[www.orientamento.ch](http://www.orientamento.ch)  
[www.ti.ch/formazione-professionale](http://www.ti.ch/formazione-professionale)  
[www.spai.ti.ch](http://www.spai.ti.ch)  
[www.bfh.ch](http://www.bfh.ch)  
[www.admin.ch/bbt/f/index.htm](http://www.admin.ch/bbt/f/index.htm)  
[www.umwelt-schweiz.ch/forstdirektion](http://www.umwelt-schweiz.ch/forstdirektion)  
[www.waldwissen.net](http://www.waldwissen.net)  
[www.sanu.ch](http://www.sanu.ch)  
[www.federlegno.ch](http://www.federlegno.ch)  
[www.pronatura.ch](http://www.pronatura.ch)  
[www.forest.ch](http://www.forest.ch)  
[www.suva.ch](http://www.suva.ch)  
[www.wsl.ch](http://www.wsl.ch)  
[www.aelsi.ch](http://www.aelsi.ch)  
[www.silviva.ch](http://www.silviva.ch)  
[www.corsiboscaioli.ch](http://www.corsiboscaioli.ch)  
[www.env.tehz.ch](http://www.env.tehz.ch)  
[www.shl.bfh.ch](http://www.shl.bfh.ch)  
[www.lignum.ch](http://www.lignum.ch)  
[www.bergwaldprojekt.ch](http://www.bergwaldprojekt.ch)  
[www.iuffp.svizzera.ch](http://www.iuffp.svizzera.ch)  
[www.supsi.ch](http://www.supsi.ch)  
[www.fowala.ch](http://www.fowala.ch)  
[www.unisi.ch](http://www.unisi.ch)  
[www.forestasif.ch](http://www.forestasif.ch)

**PROPOSTE 2012**

<b>1</b>	<b>Corsi interaziendali, scuola, procedure di qualificazione</b>	<b>11</b>
<b>2</b>	<b>Corsi di formazione per i formatori e i periti d'esame</b>	<b>25</b>
<b>3</b>	<b>Corsi di aggiornamento per i formatori e i periti d'esame</b>	<b>28</b>
<b>4</b>	<b>Corsi di aggiornamento e perfezionamento EFS</b>	<b>31</b>
<b>5</b>	<b>Altri corsi di aggiornamento e perfezionamento</b>	<b>37</b>

**Corsi interaziendali, scuola, procedure di qualificazione****1**

1CID 2	Corso di selvicoltura - ecologia	12
1CID 1	Corso di selvicoltura	13
1CIE	Corso di costruzioni forestali	14
1CIA	Corso di taglio - A	15
1CIB	Corso di taglio - B	16
1CIC	Corso di esbosco - metodi di lavoro combinati	17
1CIT	Corso di esbosco - Teleferiche	18
1CIF	Corso soccorritori per infortuni forestali	19
1SPAA	Scuola professionale, agraria e artigianale (SPAA) - 1°, 2°, 3° anno	20
1EFT	Procedure di qualificazione per selvicoltori + Art. 33 LFP	22
1SEL	Selezione apprendisti selvicoltori (stage)	23
1INFO	Informazioni sulle professioni forestali	24

**Corso di selvicoltura - ecologia**

1

**Periodo:**

12 - 16 marzo 2012

**Durata:**

5 giorni (45 ore) residenziale

**Luogo:**

da definire

**Organizzatore:**SFC-UPV, Bellinzona  
IBW-BZWM, Maienfeld  
DFP, Breganzona**Collaboratori:**

Circondario forestale

**Formatori professionali:**

P. Frei, capocorso

**Costo:**Costi restanti a carico del Fondo cantonale  
per la formazione professionale**Destinatari:**

Apprendisti selvicoltori 2° anno

**Certificato:**

Certificazione valida per la nota d'esame

**Obiettivi e metodo:**

Consolidare le basi teoriche della selezione positiva e saperle applicare in bosco con l'ausilio della carta di cura. Trattamento, recupero e manutenzione di biotopi forestali o naturali

- Esercizi di gruppo
- Verifiche e correzioni
- Applicazioni individuali
- Tecniche di taglio
- Sicurezza nelle fasi di lavoro.

**Prerequisiti:**

Partecipazione al corso CID 1

**Iscrizione:**

Tramite l'Ufficio delle misure promozionali e del vivaio e l'EFS Soletta

**Osservazioni:**

Visite dei maestri di tirocinio da concordare preventivamente con il capocorso

**Corso di selvicoltura**

1

**Periodo:**

10 - 14 settembre 2012

**Durata:**

5 giorni (45 ore)

**Luogo:**

Da definire

**Organizzatore:**SFC-UPV, Bellinzona  
IBW-BZWM, Maienfeld**Collaboratori:**

Circondario forestale

**Formatori professionali:**

P. Frey, capocorso

**Costo:**Costi restanti a carico del Fondo cantonale  
per la formazione professionale**Destinatari:**

Apprendisti selvicoltori 2° anno

**Certificato:**

Certificazione valida per la nota d'esame

**Obiettivi e metodo:**

Apprendere le basi teoriche della selezione negativa e positiva nelle perticaie e nelle fustaie e saperle applicare in bosco con l'ausilio della carta di cura.

- Esercizi di gruppo
- Verifiche e correzioni
- Applicazioni individuali
- Tecniche di taglio
- Sicurezza nelle fasi di lavoro

**Prerequisiti:****Iscrizione:**

Tramite l'Ufficio delle misure promozionali e del vivaio e l'EFS Soletta

**Osservazioni:**

Visite dei maestri di tirocinio da concordare preventivamente con il capocorso

**Corso di costruzioni forestali**

1

**Periodo:**

2 - 13 luglio 2012

**Obiettivi e metodo:**

Apprendere ed esercitare, in qualità di collaboratore, le principali tecniche costruttive dell'ingegneria naturalistica nelle sistemazioni idraulico-forestali.

**Durata:**

10 giorni (90 ore)

Apprendere ed applicare le tecniche di costruzione di oggetti di arredo rurale.

**Luogo:**

Castel San Pietro

Interpretare semplici piani esecutivi ed eseguire semplici misurazioni e calcoli.

Applicare le regole fondamentali di fisiologia del lavoro e di sicurezza.

**Organizzatore:**

SFC-UPV, Bellinzona  
EFS, Soletta  
DFP, Breganzona

- Applicazioni pratiche
- Lavori di gruppo
- Rotazioni

**Collaboratori:**

Circondario forestale

**Formatori professionali:**

W. Schick, capocorso

**Prerequisiti:**

Partecipazione al corso di taglio CIA

**Costo:**

Costi restanti a carico del Fondo cantonale per la formazione professionale

**Iscrizione:**

Tramite l'Ufficio delle misure promozionali e del vivaio e l'EFS Soletta

**Destinatari:**

Apprendisti selvicoltori 1° anno

**Osservazioni:**

Visite dei maestri di tirocinio martedì 10 luglio 2012 ore 14.00 come da invito.

**Certificato:**

Certificazione valida per la nota d'esame

**Corso di taglio - A**

1

**Periodo:**

15 - 26 ottobre 2012

**Obiettivi e metodo:**

Conoscere ed applicare le regole della sicurezza sul lavoro e della prevenzione degli infortuni.

**Durata:**

10 giorni (90 ore)

Conoscere ed applicare le regole e le tecniche di base dei lavori di taglio (casi normali), di lavorazione e di classificazione del legname, utilizzando correttamente gli attrezzi e la motosega.

**Luogo:**

Malvaglia

Organizzare la propria postazione di lavoro sulla base della pianificazione del taglio e della distribuzione dei compiti.

**Organizzatore:**

SFC-UPV, Bellinzona  
EFS, Soletta  
DFP, Breganzona

Eseguire la manutenzione degli attrezzi e della motosega (1.a parte).

Applicare le regole di fisiologia del lavoro.

**Collaboratori:**

Circondario forestale

- Lezioni di gruppo in bosco
- Dimostrazioni in bosco
- Lavoro individuale e correzione
- Lezioni teoriche
- Test di controllo e autocontrollo

**Formatori professionali:**

M. Wildhaber, capocorso

**Prerequisiti:**

Nessuno

**Costo:**

Costi restanti a carico del Fondo cantonale per la formazione professionale

**Iscrizione:**

Tramite l'Ufficio delle misure promozionali e del vivaio e l'EFS Soletta

**Destinatari:**

Apprendisti selvicoltori 1° anno

**Osservazioni:**

Visite dei maestri di tirocinio martedì 23 ottobre 2012 ore 14.00 come da invito.

**Certificato:**

Certificazione valida per la nota d'esame

**Corso di taglio - B**

1

**Periodo:**

12 - 23 novembre 2012

**Durata:**

10 giorni (90 ore)

**Luogo:**

Losone

**Organizzatore:**

SFC - UPV, Bellinzona  
EFS, Soletta  
DFP, Breganzona

**Collaboratori:**

Circondario forestale

**Formatori professionali:**

I. Graber, capocorso

**Costo:**

Costi restanti a carico del Fondo cantonale  
per la formazione professionale

**Destinatari:**

Apprendisti selvicoltori 2° anno

**Certificato:**

Certificazione valida per la nota d'esame

**Obiettivi e metodo:**

Applicare le regole della sicurezza sul lavoro  
e della prevenzione degli infortuni.

Conoscere ed applicare le regole e le  
tecniche speciali nei lavori di taglio e  
lavorazione del legname.

Approfondire le conoscenze  
nell'organizzazione di un cantiere di taglio.

Approfondire la conoscenza degli attrezzi e  
della motosega; lavori di manutenzione e  
riparazione di piccole avarie.

Lavorare in modo autonomo, efficiente e  
sicuro.

- Lezioni di gruppo in bosco
- Dimostrazioni in bosco
- Lavoro individuale e correzioni
- Lezioni teoriche
- Test di controllo e autocontrollo

**Prerequisiti:**

Saper applicare le tecniche apprese al corso  
CIA

**Iscrizione:**

Tramite l'Ufficio delle misure promozionali e  
del vivaio e l'EFS Soletta

**Osservazioni:**

Visite dei maestri di tirocinio martedì martedì  
20 novembre 2012 ore 14.00, come da invito.

**Corso di esbosco - metodi di lavoro combinati**

1

**Periodo:**

8 - 19 ottobre 2012

**Durata:**

10 giorni (90 ore)

**Luogo:**

Nara

**Organizzatore:**SFC-UPV, Bellinzona  
EFS, Soletta  
DFP, Breganzona**Collaboratori:**

Circondario forestale

**Formatori professionali:**

G. Canepa, capocorso

**Costo:**Costi restanti a carico del Fondo cantonale  
per la formazione professionale**Destinatari:**

Apprendisti selvicoltori 3° anno

**Certificato:**

Certificazione valida per la nota d'esame

**Obiettivi e metodo:**Organizzare il taglio e le operazioni  
d'esbosco.Conoscere ed applicare le regole della  
sicurezza sul lavoro e della salvaguardia  
della salute.Conoscere e scegliere i vari sistemi  
d'esbosco ed applicare i metodi d'esbosco  
(Arbeitsverfahren).Pensare e lavorare in un sistema di catena  
lavorativa.Conoscere e selezionare gli assortimenti.  
Allestire semplici preventivi e consuntivi.

- Lezioni di gruppo
- Dimostrazioni in bosco
- Lavoro individuale e correzioni
- Lezioni teoriche
- Test di controllo e autocontrollo
- Redazione di rapporti di lavoro

**Prerequisiti:**

Aver partecipato ai corsi CIA e CIB

**Iscrizione:**Tramite l'Ufficio delle misure promozionali e  
del vivaio e l'EFS Soletta**Osservazioni:**

**Corso di esbosco - Teleferiche**

1

**Periodo:**

16 - 27 aprile 2012

**Durata:**

10 giorni (90 ore)

**Luogo:**

Ambri Piotta

**Organizzatore:**SFC-UFV, Bellinzona  
IBW-BZWM, Maienfeld  
DFP, Breganzona**Collaboratori:**IBW-BZWM, Maienfeld  
Circondario forestale**Formatori professionali:**

N. Gianotti, capocorso

**Costo:**Costi restanti a carico del Fondo cantonale  
per la formazione professionale**Destinatari:**

Apprendisti selvicoltori 2° anno

**Certificato:**

Certificazione valida per la nota d'esame

**Obiettivi e metodo:**Conoscere le attrezzature e il loro  
funzionamento.

Preparare i piazzali di deposito.

Conoscere ed eseguire in qualità di  
collaboratore le varie fasi di montaggio di  
una teleferica convenzionale e mobile con  
particolare riguardo alla sicurezza del lavoro  
(riconoscimento dei fattori di rischio).Conoscere ed esercitare la formazione dei  
carichi, eseguire l'esbosco fino ai piazzali di  
deposito.

Smontaggio delle linee.

- Lezioni di gruppo in bosco
- Dimostrazioni in bosco
- Lavoro individuale e correzioni
- Lezioni teoriche
- Test di controllo e autocontrollo

**Prerequisiti:**Aver partecipato ai corsi CIA e CIB. Saper  
salire e lavorare convenientemente sugli  
alberi nel rispetto delle regole di sicurezza.**Iscrizione:**Tramite l'Ufficio delle misure promozionali e  
del vivaio e il CFBM Maienfeld**Osservazioni:**Visite dei maestri di tirocinio lunedì 23 aprile  
2012 ore 14.00 come da invito.

**Corso soccorritori per infortuni forestali**

1

**Periodo:**

24-25 novembre 2012 - 27-28 novembre 2012

**Obiettivi e metodo:**

Conoscere e applicare le tecniche base di intervento sanitario in caso d'infortunio in bosco.

**Durata:**

4 giorni (32 ore)

Usare le attrezzature forestali (tirfor - zappino, ecc) nell'ambito del soccorso in bosco.

**Luogo:**

Ambrì

Esercitare le tecniche di trasporto e di salvataggio.

Collaborare nell'ambito di un salvataggio con elicottero.

**Organizzatore:**

SFC-UPV, Bellinzona  
EFS, Soletta  
DFP, Breganzona

Conoscere e utilizzare la farmacia di soccorso professionale.

Conoscere le regole di protezione da malattie professionali.

**Collaboratori:**

Personale Società samaritani Airolo

- Riproduzione di casi reali e situazioni di infortunio forestali.

- Esercitazioni individuali e di gruppo in bosco

**Formatori professionali:**

L. Pedrini, capocorso  
A. Pé, capocorso

**Prerequisiti:**

Aver partecipato al corso CIA

**Costo:**

Costi restanti a carico del Fondo cantonale per la formazione professionale

**Iscrizione:**

Tramite l'Ufficio delle misure promozionali e del vivaio e l'EFS Soletta

**Destinatari:**

Apprendisti selvicoltori 1° anno

**Osservazioni:**

Il corso è riconosciuto ai fini dell'esame di guida per le auto (categoria B - autoveicoli)

**Certificato:**

Attestato di frequenza (vedi osservazioni)

**Scuola professionale, agraria e artigianale  
(SPAA) - 1°, 2°, 3° anno**

1

**Periodo:**

Vedi calendario scolastico

**Obiettivi e metodo:**

Si rimanda all'Ordinanza sulla formazione di base del selvicoltore e agli obiettivi di formazione.

(vedi pagina 22)

**Durata:****Luogo:**

Mezzana

**Organizzatore:**

Direzione Mezzana, Docenti CT/CG

**Collaboratori:****Formatori professionali:**

M. Fürst, C. Tecnica

N. Petrini, C. Tecnica

G. Monotti, C. Tecnica

M. Pasci, C. Tecnica

D. Chiaruttini, C. Generale e informatica

R. Bianchi, Ginnastica

**Prerequisiti:**

Adempimento del 15° anno di età

**Costo:****Iscrizione:**

Tramite Divisione della formazione professionale, Via Vergiò 18, Breganzona

**Destinatari:**

Apprendisti selvicoltori 1°, 2°, 3° anno

**Osservazioni:**

La scelta degli apprendisti del 1° anno avviene tramite una prova non obbligatoria di selezione in azienda (vedi 1 SEL).

**Certificato:**

Nell'ambito dell'esame di fine tirocinio e delle note semestrali

Campo d'attività / obiettivo fondamentale	Materie	1° anno	2° anno	3° anno	Totale
1.1 Raccolta del legname	Raccolta e misurazione del legname	30	20		50
	Tecnologia del legno			30	30
1.2 Rinnovazione e cura del bosco e di altri ecosistemi	Fondamenti di selvicoltura	70	20		90
	Conoscenza della stazione	20			20
	Selvicoltura	20	70		90
	Ecologia		20	30	50
1.3 Protezione del bosco	Protezione del bosco		20	20	40
	Bosco, caccia e selvaggina			20	20
1.4 Edilizia forestale	Edilizia forestale		20	20	40
1.5 Impiego e manutenzione di strumenti di lavoro	Uomo e lavoro	30	30	20	80
1.6 Protezione della salute e sicurezza sul lavoro					
1.7 Organizzazione aziendale	Funzioni e importanza del bosco	30			30
	Diritto forestale e pianificazione forestale			30	30
	Organizzazione aziendale e diritto del lavoro			30	30
Totale Conoscenze professionali		200	200	200	600
Cultura generale		120	120	120	360
Ginnastica e sport		40	40	40	120
Totale Cultura generale		160	160	160	480
<b>Totale lezioni</b>		<b>360</b>	<b>360</b>	<b>360</b>	<b>1080</b>

**Procedure di qualificazione per selvicoltori + Art. 33 LFP**

1

**Periodo:**

Maggio - giugno 2012

**Durata:****Luogo:**

Lavori pratici : da stabilire  
 Conoscenze professionali: SPAA Mezzana  
 Cultura generale: SPAA Mezzana

**Organizzatore:**

SFC-UPV, Bellinzona  
 DFP-UFIA

**Collaboratori:**

SPAA Mezzana  
 Circondari forestali

**Formatori professionali:**

Capo perito: F. Riva  
 Periti designati dalla DFP

**Costo:**

A carico dello Stato e del Fondo per la  
 formazione professionale

**Destinatari:**

Apprendisti selvicoltori 3° anno  
 Operai forestali Art. 33 LFP

**Certificato:**

Attestato federale di capacità di selvicoltore  
 (AFC)

**Obiettivi e metodo:**

Accertare le capacità professionali e scolastiche nonché l'abilità pratica dell'apprendista (selvicoltore qualificato debuttante) nell'esercizio della professione secondo gli obiettivi del Regolamento del selvicoltore.

- a) Campo di qualificazione "raccolta del legname" (8 ore)
- b) Campo di qualificazione "selvicoltura e altri lavori forestali" (8 ore)
- c) Campo di qualificazione "conoscenze professionali" (3 ore)
- d) Campo di qualificazione "cultura generale"
- e) Note dei tre luoghi di formazione (scuola, azienda, corsi)

$N = \text{Nota complessiva} = (a+b+c+d+e)/5$

Esame superato se

- a)  $\geq 4.0$
- b)  $\geq 4.0$
- N  $\geq 4.0$

**Prerequisiti:**

Aver svolto correttamente con nota tutti i corsi interaziendali e redatto la guida metodica, il libro di lavoro e l'erbario.

**Iscrizione:**

Secondo termini ufficiali della DFP.

**Osservazioni:**

La consegna degli attestati federali di capacità è organizzata dalla Sezione forestale in collaborazione con un ente da designare.

**Selezione apprendisti selvicoltori (stage)**

1

**Periodo:**

Stage pratico: secondo accordo con le aziende di tirocinio

**Durata:**

Stage: 5 giorni

**Luogo:**

Stage: nelle varie aziende di tirocinio previste per il 2012

**Organizzatore:**

SFC-UPV, Bellinzona, Aziende di tirocinio, Demanio forestale cantonale, Vivaio forestale cantonale

**Collaboratori:**

Formatori aziendali  
Personale delle aziende

**Formatori professionali:**

Formatori aziendali

**Costo:**

Stage: a carico dell'azienda di tirocinio interessata

**Destinatari:**

Candidati apprendisti selvicoltori

**Certificato:****Obiettivi e metodo:**

Dare ai datori di lavoro criteri uniformi di valutazione e permettere l'osservazione diretta dei candidati (stage).

Dare ai candidati la possibilità di confrontarsi con la professione desiderata.

Iniziare l'anno scolastico con tutti i contratti di tirocinio regolarmente stipulati.

**Prerequisiti:**

Aver compiuto il 16° anno di età. Non sono richieste conoscenze professionali specifiche

**Iscrizione:**

Per i posti di tirocinio al Demanio forestale cantonale e al Vivaio forestale cantonale tramite concorso sul Foglio Ufficiale del Cantone.

**Osservazioni:**

Le aziende e ditte forestali sono responsabili dell'assunzione dei propri apprendisti, sulla base dei risultati dello stage o di altri elementi, nei termini previsti (fine luglio). Lo stage non è tuttavia obbligatorio.

**Informazioni sulle professioni forestali**

1

**Periodo:**

29 febbraio 2012

**Durata:**

½ giornata (14.00 - 16.00)

**Luogo:**Scuola agraria cantonale di Mezzana, 6828  
Balerna-Mezzana**Organizzatore:**

SFC-UPV, Bellinzona

**Collaboratori:**

UOSP, Bellinzona

**Formatori professionali:**

F. Riva

A. Ceronetti

**Costo:**

A carico della Sezione forestale

**Destinatari:**Ragazzi e ragazze interessati alla formazione  
professionale nel settore forestale in  
particolare al tirocinio di selvicoltore**Certificato:**

Nessuno

**Obiettivi e metodo:**Informare i giovani interessati sulle offerte di  
formazione e posformazione nel settore  
forestale.Presentare la situazione specifica nel  
Cantone Ticino.

Informare sulle offerte di posti di lavoro.

Relazione e domande dal pubblico.

Diaporama.

**Prerequisiti:**

Nessuno

**Iscrizione:**

Nessuna

**Osservazioni:**Verrà distribuita una documentazione  
specificata.

**Corsi di formazione per i formatori e i periti d'esame****2**

2FAz	Corsi di formazione per formatori di apprendisti in azienda	26
2 Pe	Corsi di formazione per i periti d'esame (interprofessionali)	27

**Corsi di formazione per formatori di apprendisti in azienda****2****Periodo:**

A scelta secondo lo specifico calendario emanato dalla DFP Breganzona. (vedi decs-cff.info@ti.ch)

**Durata:**

50 h d'unità didattica+8 h d'attività individuali

**Luogo:**

IUFFP, Via Besso 84, 6900 Massagno

**Organizzatore:**

DFP - Via Vergiò 18, Breganzona

**Collaboratori:****Formatori professionali:**

Designati dagli organizzatori

**Costo:**

A carico dei datori di lavoro o del partecipante

**Destinatari:**

Selvicoltori AFC di aziende forestali di tirocinio (interprofessionale).  
Formatori professionali in azienda.

**Certificato:**

Attestato di frequenza

**Obiettivi e metodo:**

Si rimanda al programma specifico che può essere richiesto alla Divisione della formazione professionale Bellinzona - Breganzona.

**NOTA:**

I corsi (obbligatori) sono organizzati sulla base dell'articolo 45 della Legge federale sulla formazione professionale (LFPr) e delle disposizioni cantonali in materia.

**Prerequisiti:**

Necessità di formare apprendisti. Attestato di capacità professionale di selvicoltore (ACP)

**Iscrizione:**

Secondo le disposizioni del programma della DFP-Breganzona

**Osservazioni:**

In alternativa esiste la possibilità di partecipare ai corsi organizzati dalla EFS di Soletta che si caratterizzano per un approccio più forestale e pratico.

**Corsi di formazione per i periti d'esame (interprofessionali)****2****Periodo:**

A scelta secondo lo specifico calendario emanato dalla DFP

**Durata:**

1 giorno

**Luogo:**

IUFFP, Via Besso 84, 6900 Massagno

**Organizzatore:**

DFP, IUFFP, Via vergiò 18 - Breganzona

**Collaboratori:****Formatori professionali:**

Designati dagli organizzatori

**Costo:**

Nessuno (rimborso spese per i partecipanti)

**Destinatari:**

Periti d'esame senza corso base

**Certificato:**

Attestato di perito d'esame di fine tirocinio

**Obiettivi e metodo:**

Conoscere le principali disposizioni legali federali e cantonali riguardanti gli esami di fine tirocinio.

Conoscere lo scopo e le modalità di organizzazione dell'esame di fine tirocinio.

Conoscere i metodi di valutazione e l'uso corretto della scala delle note.

Valutare gli aspetti psicologici di un esame (comunicazione, stress d'esame).

Apprezzare il ruolo del perito d'esame.

L'esame orale.

Metodi per la costruzione di un esame.

**Prerequisiti:**

Attestato di capacità professionale di selvicoltore (AFC) o diploma SSF di forestale. Esperienza di lavoro. Preavviso della Sezione forestale, UPV

**Iscrizione:**

Secondo le disposizioni della DFP e del programma dell'IUFFP

**Osservazioni:**

**Corsi di aggiornamento per i formatori e i periti d'esame****3**

3EFS	Sessione centrale per i capocorso e gli istruttori EFS Taglio e esbosco	29
3FA	Corso di aggiornamento SUVA per formatori aziendali	30

**Sessione centrale per i capocorso e gli istruttori EFS Taglio e esbosco**

3

**Periodo:**

30 marzo 2012

**Obiettivi e metodo:**

Aggiornamento tecnico e didattico generale.

**Durata:**

1 giorno (9 ore)

**Luogo:**

Piotta - Scruengo - Altanca

**Organizzatore:**

EFS, Soletta

**Collaboratori:**

P. Jelmini, UPV

**Formatori professionali:**

H.P. Egloff e collaboratori EFS

**Prerequisiti:**

Nessuno

**Costo:**

A carico dell'EFS Soletta

**Iscrizione:**

Convocazione EFS - Soletta

**Destinatari:**

I capocorso e gli istruttori EFS della Svizzera italiana

**Osservazioni:****Certificato:**

Attestato di frequenza

2

2

**Corso di aggiornamento SUVA per formatori aziendali****3****Periodo:**

da definire

**Obiettivi e metodo:**

Presentazione di situazioni che hanno causato incidenti

Conoscenza delle cause

**Durata:**

1 giorno (9 ore)

Scelta di tecniche di lavoro appropriate

Esecuzione di esercizi pratici sul terreno e valutazione

**Luogo:**

Riviera Monte Ceneri

2

**Organizzatore:**SFC-UPV, Bellinzona  
SUVA, Lucerna  
DFP, Breganzona**Collaboratori:**P. Jelmini, UPV  
F. Riva, UPV**Formatori professionali:**G. Frigerio  
L. Giacometti**Prerequisiti:**

Funzione di formatore aziendale nella propria azienda

**Costo:**

A carico della DFP e del Fondo cantonale per la formazione professionale

**Iscrizione:**

Tramite iscrizione alla DFP, Breganzona

**Destinatari:**

I formatori aziendali delle aziende di tirocinio

**Osservazioni:**

2

**Certificato:**

Attestato di frequenza

**Corsi di aggiornamento e perfezionamento EFS****4**

4MOT	Corso uso della motosega	32
4E28	Corso basi di taglio del legname E28	33
4E29	Corso taglio del legname per avanzati E29	34
4E30	Corso di esbosco del legname a traino con trattore forestale E30	35
4E27	Corso sulle tecniche di abbattimento speciali in arrampicata	36

**Corso uso della motosega**

4

**Periodo:**consultare il sito [www.corsiboscaioli.ch](http://www.corsiboscaioli.ch)**Obiettivi e metodo:**

Conoscere ed applicare le regole della sicurezza e della protezione della salute.

**Durata:**

2 giorni (16 ore)

Usare correttamente la motosega in condizioni facili, su alberi a terra.

Eseguire facili lavori di manutenzione della motosega.

**Luogo:**

Monte Ceneri

Dimostrazioni di gruppo  
Esercizi individuali  
Verifiche - correzioni

**Organizzatore:**

SFC-UPV-Bellinzona  
EFS-Soletta

**Collaboratori:**

Piazza d'armi del Monte Ceneri

**Formatori professionali:**

Da designare

**Prerequisiti:****Costo:**

Ca. 244.-- fr a carico dei partecipanti o dei datori di lavoro

**Iscrizione:**

No. minimo di partecipanti:7

**Destinatari:**

Tutte le persone che privatamente o professionalmente operano con la motosega.

**Osservazioni:**

In questo corso l'abbattimento di alberi non è istruito.

**Certificato:**

Attestato di frequenza.

**Corso basi di taglio del legname E28**

4

**Periodo:**consultare il sito [www.corsiboscaioli.ch](http://www.corsiboscaioli.ch)**Durata:**

5 giorni (4 ore)

**Luogo:**

Monte Ceneri

**Organizzatore:**SFC-UPV-Bellinzona  
EFS-Soletta**Collaboratori:**

Piazza d'armi del Monte Ceneri

**Formatori professionali:**

Da designare

**Costo:**

Ca. 485.-- fr a carico dei partecipanti o dei datori di lavoro

**Destinatari:**

Tutte le persone che professionalmente o privatamente vogliono abbattere e allestire alberi in condizioni facili e che desiderano migliorare le proprie capacità nel rispetto delle norme di sicurezza.

**Certificato:**

Certificato modulare E28

**Obiettivi e metodo:**

Conoscere ed applicare le regole della sicurezza e della protezione della salute.

Applicare le basi del taglio del legname in condizioni facili.

Utilizzare correttamente la motosega e l'attrezzatura base.

Dimostrazioni di gruppo  
Esercizi individuali  
Verifiche - correzioni**Prerequisiti:**Costituzione fisica idonea.  
Esperienza nell'uso della motosega oppure aver svolto il corso uso della motosega.**Iscrizione:**

No. minimo di partecipanti: 5. Iscrizione con il modulo d'iscrizione a pagina 42.

**Osservazioni:**

Il corso è valido quale formazione minima ai sensi dell'art. 26 cpv. 2 della LCFO e art. 48 RLCFO.

**Corso taglio del legname per avanzati E29****4****Periodo:**

Da stabilire con il punto di appoggio del Monte Ceneri

**Durata:**

5 giorni (40 ore)

**Luogo:**

Monte Ceneri

**Organizzatore:**

SFC-UPV-Bellinzona  
EFS-Soletta

**Collaboratori:**

Piazza d'armi del Monte Ceneri

**Formatori professionali:**

Da designare

**Costo:**

Ca. 485.-- fr a carico dei partecipanti o dei datori di lavoro

**Destinatari:**

Operai di settori affini (PC, agricoltori, giardinieri, pompieri, enti turistici, operai comunali, proprietari di boschi privati, associazioni).

**Certificato:**

Certificato modulare E29

**Obiettivi e metodo:**

Conoscere e applicare le regole della sicurezza e della protezione della salute.

Conoscere e applicare le tecniche di abbattimento e allestimento di alberi casi speciali.

Utilizzare e mantenere correttamente l'attrezzatura speciale.

Dimostrazioni di gruppo  
Esercizi individuali  
Verifiche - correzioni

**Prerequisiti:**

In possesso dell'attestato di competenza E28.

Essere in grado di affilare correttamente la catena e di eseguire la manutenzione della lama di guida della motosega.

**Iscrizione:**

No. minimo di partecipanti: 5

**Osservazioni:**

Il corso è valido quale formazione minima ai sensi dell'art. 26 cpv. 2 della LCFO e art. 48 RLCFO.

**Corso di esbosco del legname a traino con trattore forestale E30**

4

**Periodo:**consultare il sito [www.corsiboscaioli.ch](http://www.corsiboscaioli.ch)**Durata:**

4 giorni (32 ore)

**Luogo:**

Monte Ceneri

**Organizzatore:**SFC-UPV-Bellinzona  
EFS-Soletta**Collaboratori:**

Piazza d'armi del Monte Ceneri

**Formatori professionali:**

Da designare

**Costo:**

Ca. 648.-- fr a carico dei partecipanti o dei datori di lavoro

**Destinatari:**

Tutte le persone che, privatamente o professionalmente, vogliono esboscare legname a bordo strada e che desiderano migliorare le proprie conoscenze nel rispetto delle norme di sicurezza.

**Certificato:**

Certificato modulare E30

**Obiettivi e metodo:**

Conoscere ed applicare le regole della sicurezza e della protezione della salute.

Conoscere ed applicare le tecniche per l'esbosco a traino con il trattore.

Utilizzare correttamente il trattore, l'argano, gli accessori e l'attrezzatura speciale di esbosco.

Dimostrazioni di gruppo  
Esercizi individuali  
Verifiche - correzioni**Prerequisiti:**In possesso dell'attestato di competenza E28.  
Licenza di condurre per veicoli a motore agricoli.**Iscrizione:**

No. minimo di partecipanti: 5

**Osservazioni:**

Il corso è valido quale formazione minima ai sensi dell'art. 26 cpv. 2 della LCFO e dell'art. 48 RLFCo.

**Corso sulle tecniche di abbattimento speciali in arrampicata****4****Periodo:**consultare il sito [www.corsiboscaioli.ch](http://www.corsiboscaioli.ch)**Obiettivi e metodo:**

Apprendere la tecnica di arrampicata con fune verticale lunga.

**Durata:**

3 giorni (27 ore)

Operare in sicurezza sull'albero utilizzando diverse tecniche d'assicurazione, di taglio e di sramatura.

Norme di sicurezza; salvataggio; primo soccorso.

**Luogo:**

Monte Ceneri

Manutenzione dell'attrezzatura.

Dimostrazioni di gruppo  
Esercizi individuali  
Verifiche - correzioni**Organizzatore:**SFC-UPV-Bellinzona  
EFS-Soletta**Collaboratori:**

Piazza d'armi del Monte Ceneri

**Formatori professionali:**

Da designare

**Prerequisiti:**Per gli operai forestali aver frequentato un corso di taglio E28.  
Non soffrire di vertigini.**Costo:**

Ca. 400.-- fr a carico dei partecipanti o dei datori di lavoro

**Iscrizione:**

No. minimo di partecipanti: 5

**Destinatari:**

Operai forestali, selvicoltori ed apprendisti delle ditte e delle aziende forestali

**Osservazioni:****Certificato:**

Attestato di frequenza

**Altri corsi di aggiornamento e perfezionamento****5**

5BP

Trekking per un insegnamento interattivo: fenomeni naturali e boschi di protezione

38

**Trekking per un insegnamento interattivo: fenomeni naturali e boschi di protezione**

5

**Periodo:**

Estate - autunno 2012

**Durata:**

Corso di 3 giorni (27 ore)

**Luogo:**

Rodi, Anzonico, Ambri

**Organizzatore:**

Silviva Sud delle Alpi  
Sezione forestale UPV - Bellinzona  
I e III Circondario forestale - Faido, Biasca

**Collaboratori:**
**Formatori professionali:**

L. Grandi, Sezione forestale  
N. Petrini, Silviva  
F. Riva, Sezione forestale  
F. Tognini, Sezione forestale  
V. Jelmini, Sezione forestale

**Costo:**

A carico della SUP ASP Locarno

**Destinatari:**

Studenti della SUP ASP Locarno

**Certificato:**

Di fine modulo (certificazione / crediti)

**Obiettivi e metodo:**

Il corso è strutturato in tre momenti.

Prima giornata (sabato): introduzione alla problematica legata ai boschi di protezione e ai pericoli naturali (gioco di ruolo). I partecipanti verranno confrontati praticamente con i problemi ai quali le autorità locali e il servizio forestale devono far fronte quotidianamente.

Seconda giornata (sabato): approfondimento delle tematiche. Verrà data la possibilità di vivere la problematica della protezione dei boschi in modo concreto. I vari fenomeni naturali (caduta sassi, valanghe, bostrico, ecc.) verranno analizzati sul terreno e saranno oggetto di un lavoro di sintesi.

Terza giornata (domenica): è prevista l'elaborazione di un programma di studio. In particolare ci si concentrerà sulle modalità di trasposizione didattica e sull'organizzazione di un programma funzionale ai programmi e ai bisogni degli allievi.  
Sabato sera pernottamento in rifugi forestali.

**Prerequisiti:**

Nessuno

**Iscrizione:**

Tramite la SUP ASP Locarno.

**Osservazioni:**

Alfrancare p. f.

Sezione Forestale  
P. Jelmini  
CP 569  
6802 Rivera

# Economia forestale Svizzera

Punto d'appoggio EFS  
**Monte Ceneri TI**



Calendario dei corsi 2012 [www.corsiboscaioli.ch](http://www.corsiboscaioli.ch) oppure richiederlo al  
079 472 58 58 .

Tipo di corso	Durata	Data	Costo netto CHF per domiciliati Ticino
Uso della motosega	2 giorni		244.00
<b>E 28 basi taglio legname</b>	<b>5 giorni</b>		<b>485.00</b>
E 29 taglio legname per avanzati	5 giorni		485.00
Tagli speciali in arrampicata	3 giorni		400.00

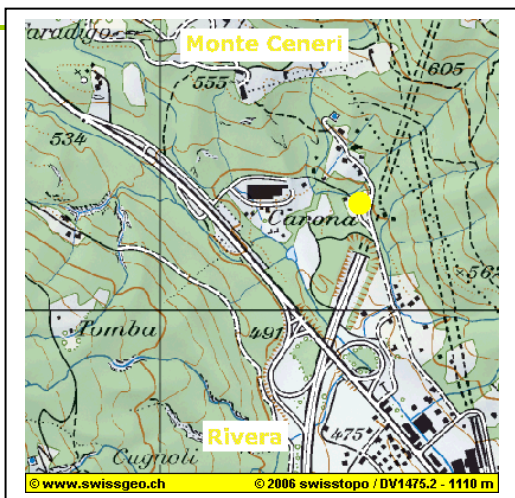
## Informazioni

### Responsabile

Pietro Jelmini  
Dipartimento del Territorio  
Sezione Forestale CP 569  
6802 Rivera  
Mobile: 079 472 58 58 Fax: 091 815 15 99  
e-mail: [pietro.jelmini@ti.ch](mailto:pietro.jelmini@ti.ch)

### Punto d'appoggio EFS Ticino

Piazza d'armi  
6802 Monte Ceneri



**Il partecipante deve presentarsi al corso con:**

### Equipaggiamento personale

- Casco da selvicoltore completo
- Pantaloni di protezione o gambali di protezione
- Guanti da lavoro
- Scarponi robusti (non leggeri tipo trekking)
- Vestiti da lavoro secondo condizioni Meteo

### Attrezzatura personale

- motosega funzionante con una catena ben affilata di riserva
- chiave motosega e lima tonda idonea, metro da falegnami e gessetto neocolor)
- carburante e olio catena

**Condizioni:** Pagamento della fattura prima dell'inizio del corso (presentazione della conferma di pagamento ad inizio corso).

**Assicurazione infortuni:** è responsabile il partecipante. **Rinuncia:** la somma versata non è rimborsata.

### Cantone Ticino:

Moduli E 28, E 29, E 30: solo con il superamento dell'esame di competenza, il partecipante ottiene il relativo certificato riconosciuto come attestato di abilitazione ai sensi dell' Art. 48

## Descrizione dei corsi

La descrizione completa dei contenuti dei corsi si trova sul sito Internet [www.wvs.ch](http://www.wvs.ch)

Se avete domande rivolgetevi al responsabile del punto d'appoggio EFS Ticino.

### I 4 passi per iniziare il corso

1. Scegliete un corso adatto alle vostre capacità.
2. Iscrivetevi tramite il formulario oppure via Internet. Prima di iscrivervi chiamate il responsabile per verificare che vi siano ancora posti liberi. 2 – 3 settimane prima dell'inizio del corso ricevete l'invito e la fattura.
3. Pagate la fattura prima dell'inizio del corso.
4. Mostrate la ricevuta di pagamento all'apertura del corso.

## Formulario d'iscrizione

### Dati del corso

Tipo di corso

Data del corso

costi del corso

### Partecipante 1

Nome

Cognome

Indirizzo

NAP/Luogo

Data di nascita

Tel.

e-mail

### Partecipante 2

Nome

Cognome

Indirizzo

NAP/Luogo

Data di nascita

Tel.

e-mail

### Indirizzo della fattura

Ditta o persona

Indirizzo

NAP/Luogo

Firma

Tel.

e-mail